

*naturalne podłogi*



***deska barlinecka***

# INSTRUKCJA UKŁADANIA



**BARLINEK S.A.**

25-528 Kielce, ul. Zagnańska 27, tel. +48 41 363 18 46, fax +48 41 363 18 41

e-mail: [biuro@barlinek.com.pl](mailto:biuro@barlinek.com.pl)

[www.barlinek.com.pl](http://www.barlinek.com.pl)



# KONSERWACJA I PIELĘGNACJA PODŁÓGI

Podłoga z deski trójwarstwowej posiada opcjonalne fabryczne wykończenie:

- lakierowe, utwardzane promieniami UV,
- olejowe, utwardzane promieniami UV.

W celu dodatkowego zabezpieczenia ułożonej podłogi, dopuszcza się nałożenie dodatkowych warstw lakieru lub oleju.

Po ułożeniu podłogi, jak i w trakcie jej użytkowania, zaleca się stosowanie właściwych środków czyszcząco - pielęgnujących, zgodnie z załączoną do nich instrukcją. Podłoga jest łatwa w utrzymaniu czystości. Należy ją czyścić przy pomocy odkurzacza z nasadką do podłóg drewnianych lub szczotki. Natychmiast usuwać z podłogi rozlaną wodę lub inne zanieczyszczenia. Największym wrogiem drewnianych podłóg jest woda i piasek. W celu ochrony podłogi przed ich działaniem, zalecamy ułożenie mat ochronnych przy wejściu do mieszkania lub domu. Cokoły i inne miejsca nacisku mebli na podłogę podklejamy podkładkami filcowymi (nie należy mocować ich za pomocą gwoździ). Stosując meble biurowe, na przykład krzesła na kółkach, należy pamiętać o stosowaniu mat ochronnych. Jeżeli wilgotność względna powietrza w pomieszczeniu spadnie poniżej 40% (np. w okresie grzewczym), należy użyć nawilżacza powietrza.

## RENOWACJA POWIERZCHNI LAKIEROWANEJ DESKI TRÓJWARSTWOWEJ

### Malowanie podłogi lakierem

Do wylakierowań renowacyjnych i regeneracyjnych deski trójwarstwowej zalecamy stosowanie lakierów poliuretanowych, zgodnie z instrukcją producenta lakieru, po uprzednim dokonaniu próby lakierowania.

Lekko zużytą powierzchnię deski można polakierować. Warunkiem jest brak wyraźnych przetarć lakieru naniesionego fabrycznie. Należy również dokonać próby na fragmencie deski pozostałym po montażu, a następnie postępować wg następującej kolejności:

**1.** Odtłuszczamy podłogę, z całej powierzchni starannie usuwając wszelkie stosowane wcześniej środki pielęgnacyjne.

**2.** Drobnziarnistym papierem ściernym (granulacja 180-250) zmatowiamy starannie całą powierzchnię, szlifując zawsze wzdłuż deski, w celu poprawy przyczepności pomiędzy starą a nową warstwą lakieru. Nieprzestrzeganie tego zalecenia może być przyczyną występowania widocznych rys. Następnie odkurzamy powierzchnię przeszlifowanej podłogi. Przed naniesieniem nowej warstwy robimy próbę przyczepności na kawałku podłogi w miejscu mało widocznym.

**3.** Przystępujemy do lakierowania - nową powłokę наносimy zgodnie z zaleceniami na etykiecie lakieru.

**UWAGA:** Wykonanie renowacji należy powierzyć profesjonalnemu wykonawcy.

## REGENERACJA POWIERZCHNI LAKIEROWANEJ

Po latach użytkowania lub w przypadku podłóg intensywnie eksploatowanych może wystąpić zużycie powierzchni lakierowanej i uszkodzenia drewna. Powierzchnię lakierowaną możemy wówczas gruntownie odświeżyć przez nałożenie nowej warstwy lakieru, stosując zalecaną technologię oraz lakier poliuretanowy.

### Lakierowanie podłogi trójwarstwowej lakierem poliuretanowym:

#### Przygotowanie podłoża

**1.** Usuwamy z powierzchni podłogi trójwarstwowej środki do konserwacji, przy pomocy odpowiedniego preparatu (zgodnie z zaleceniami producenta).

**2.** Po wyschnięciu należy zmatowić podłogę szlifierką tarczową w celu usunięcia istniejącej warstwy lakieru i odkurzyć.

#### Lakierowanie

Zalecamy stosowanie lakierów poliuretanowych, zgodnie z instrukcją producenta lakieru, po uprzednim dokonaniu próby lakierowania.

**UWAGA:** Intensywna eksploatacja powłoki powinna nastąpić dopiero po ok. 7 dniach. Do nakładania lakieru należy stosować narzędzia przeznaczone do wyrobów poliuretanowych. Wykonanie regeneracji należy powierzyć profesjonalnemu wykonawcy.

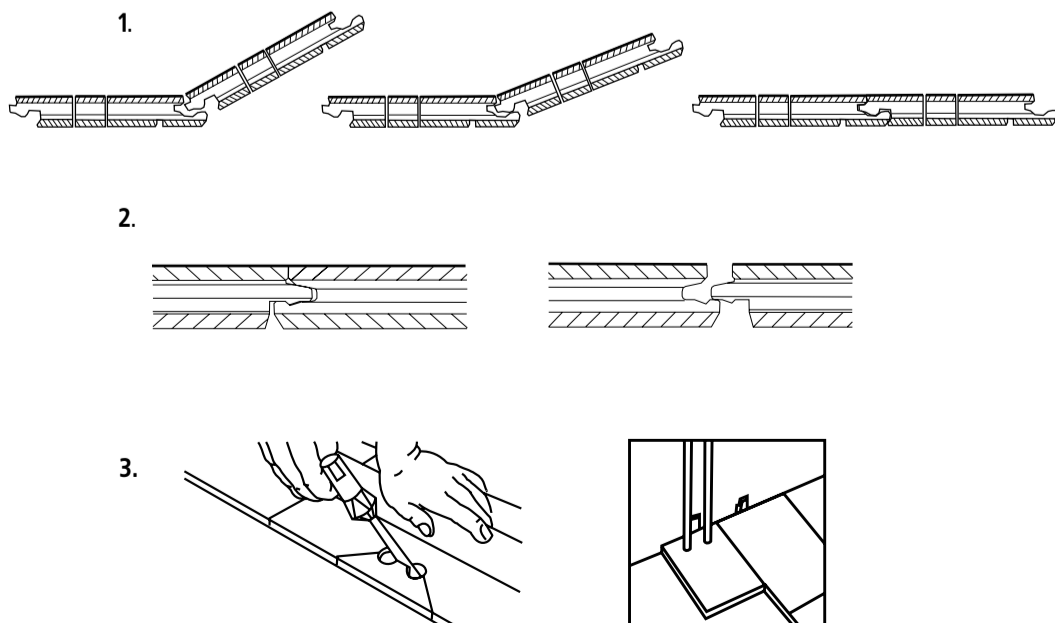
Grubość warstwy wierzchniej deski trójwarstwowej gwarantuje możliwość przeprowadzenia minimum trzyrotnej renowacji podłogi. W przypadku znacznego, miejscowego uszkodzenia podłogi, możemy wymienić jedną lub kilka desek.

#### UWAGI

Przy montażu desek należy pamiętać, iż maksymalny wymiar podłogi bez dodatkowej dylatacji pośredniej, to 8 m na szerokości deski oraz 20 m na długości. Podłogę należy użytkować w następujących warunkach mikroklimatycznych w pomieszczeniu:

- temperatura powietrza - 18-24°C,
- wilgotność względna powietrza - 45-60%.

Uszkodzenia podłogi spowodowane niewłaściwym montażem lub działaniem wilgoci nie stanowią podstaw do reklamacji. Efekty akustyczne, związane z użytkowaniem podłogi, są naturalną cechą posadzek drewnianych i nie stanowią podstaw do reklamacji. Zróżnicowana kolorystyka i zmiana barwy (ciemnienie) na skutek działania promieni słonecznych są naturalnymi cechami drewna i nie podlegają reklamacji. Nie wolno układać podłogi w pomieszczeniach nieogrzewanych, wilgotnych (łazienki, sauny, pralnie, itp.) lub na wolnym powietrzu. Deski drewniane muszą być sprawdzane (przed i w czasie układania podłogi) pod kątem ewentualnego występowania wad. Ułożenie podłogi z desek obciążonych wadami spowoduje nieuwzględnienie roszczeń gwarancyjnych. Deski, na których wykryto wady przed ułożeniem podlegają reklamacji. Roszczenia reklamacyjne Klienta załatwia punkt sprzedaży.





# KLEJENIE DESKI TRÓJWARSTWOWEJ DO PODŁOŻA

Klejenie podłogi trójwarstwowej do podłoża ma na celu unieruchomienie jej tak pewnie i trwale, jak w przypadku tradycyjnego parkietu.

## Montaż

### 1. Gruntowanie podłoża

Przygotowujemy grunt zgodnie z zaleceniem producenta. Przy pomocy wałka malarskiego należy nakładać go równomiernie na podłóże, unikając pozostawiania kałuż (fot.1).

### 2. Klejenie desek

12-24 godzin po zakończeniu gruntowania można rozpocząć klejenie desek. W tym celu należy przygotować do użycia składniki kleju zgodnie z zaleceniem producenta. Klej nakładamy i rozprowadzamy szpachlą zębatą na podłożu - sukcesywnie, w miarę postępu układania podłogi (fot.2). Deski układamy silnie dociskając je do podłoża z naniesionym klejem. Należy zwracać uwagę, aby klej nie wypływał na powierzchnię desek. Kolejne deski układamy, dosuwając je do już ułożonych, a następnie dociskamy do podłoża (fot.3). Wskazane jest obciążenie ułożonej podłogi przez 12 godzin po montażu. Na ułożoną podłogę możemy wchodzić po 6 godzinach (fot. 4).

**Wymagania** (należy również przestrzegać zasad obowiązujących przy układaniu podłogi pływającej):

1. Klej musi pokrywać co najmniej 60% powierzchni deski.

2. Podłóże powinno spełniać następujące warunki wytrzymałościowe:

- wytrzymałość na odrywanie minimum 1 Mpa,
- wytrzymałość na ściskanie minimum 25 Mpa.

Dopuszcza się do klejenia wyłącznie kleje poliuretanowe i syntetyczne, które są zalecane przez producentów do klejenia podłóg lakierowanych fabrycznie, oraz które można zastosować na ogrzewaniu podłogowym.

**NIE WOLNO STOSOWAĆ KLEJÓW DISPERSYJNYCH!**

## UWAGI

Podczas układania deski trójwarstwowej klejonej do podłoża, należy zapewnić odpowiednią wentylację pomieszczeń, ze względu na rozpuszczalniki zawarte w kleju. W trakcie pracy zalecamy stosowanie gumowych rękawic ochronnych. Klejenie desek do podłoża nie eliminuje naturalnego pęcznienia i kurczenia się drewna, w związku z czym należy pamiętać o zachowaniu właściwych szczelin dylatacyjnych.

Przy wykonywaniu prac konieczne jest stosowanie środków z jednego systemu, w celu zapewnienia zgodności gruntu i kleju. Stosowanie innych środków niż podane powyżej powoduje utratę gwarancji oraz może spowodować uszkodzenie podłogi.

# MONTAŻ DESKI TRÓJWARSTWOWEJ NA OGRZEWANIU PODŁOGOWYM

1. Ustawić ogrzewanie na kilkanaście dni przed montażem na 18°C na powierzchni posadzki.

2. Instalować w tej samej temperaturze zgodnie z instrukcją układania podłogi w systemie pływającym lub instrukcją klejenia deski trójwarstwowej do podłoża.

Jako materiał podkładowy w przypadku systemu pływającego należy stosować tekturę falistą.

3. Zalecana wartość mocy jednostkowej: 100W/m<sup>2</sup>.

**UWAGA:** Warunkiem przystąpienia do układania podłogi na ogrzewaniu podłogowym jest przeprowadzenie procesu wygrzewania posadzki, polegającego na stopniowym zwiększaniu temperatury pracy systemu z 20 do 50°C (o 10°C na dobę) w ciągu pierwszych 4 dni procesu, następnie pozostawieniu systemu na maksymalnej mocy przez kolejne 11 dni. Pomiędzy 16 a 18 dniem należy obniżyć temperaturę z 50°C do 20°C (o 10°C na dobę) i pozostawić wyłączony system do 23 dnia procesu. Po czym należy ponownie pomiędzy 24 a 27 dniem powtórzyć rozgrzanie systemu od 20°C do temperatury maksymalnej, a między 28 a 30 dniem obniżyć temperaturę systemu z 50°C do 20°C. W 19 dniu procesu należy przeprowadzić kontrolny pomiar wilgotności podłoża (nie powinna przekraczać wymaganych wartości).

Jeśli montaż nie odbywa się natychmiast, ale następuje później, na kilkanaście dni przed montażem należy ustawić ogrzewanie na 18°C na powierzchni posadzki i w tej samej temperaturze instalować podłogę.

Jako materiał podkładowy w przypadku systemu pływającego należy stosować tekturę falistą, z uwagi na jej najmniejszy opór cieplny.

Aby drewno się nie paczyło, należy dopilnować by w czasie układania wilgotność podłogi nie wykraczała poza dopuszczalny zakres 7 ±2%.

## Postępowanie po montażu podłogi.

1. Pozostawić podłogę powolnemu działaniu systemu grzewczego. Ustawić temperaturę 18°C na powierzchni podłogi nie krócej niż 48h. Następnie powoli zwiększać temperaturę o 1 lub 2°C dziennie, aż do uzyskania optymalnej temperatury.

2. Nie podnosić temperatury powyżej 26°C na powierzchni podłogi.

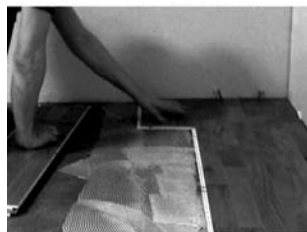
1.



2.



3.



4.

